

PLAN DE EVACUACIÓN

I.E.S. Jaime Gil de Biedma
Nava de la Asunción
(SEGOVIA)

CURSO 2023-2024

ÍNDICE

1. OBJETIVOS:	2
2. REALIZACIÓN:	2
3. INSTRUCCIONES ORIENTATIVAS PARA LOS PROFESORES	4
4. INSTRUCCIONES ORIENTATIVAS PARA LOS ALUMNOS	5
5. INSTRUCCIONES ORIENTATIVAS PARA PERSONAL NO DOCENTE Y PROFESORES DE GUARDIA	6
6. NOTAS FINALES	6
7. NORMAS DE COMPORTAMIENTO EN CASO DE ALARMA	7
8. ANEXO: PLANOS DEL CENTRO EDUCATIVO	8

La Orden del Ministerio de Educación y Ciencia de 13 de noviembre de 1984 (BOE del 17 de noviembre) establece la realización de un ejercicio práctico de evacuación de edificios cada año.

1. OBJETIVOS:

- Enseñar a los alumnos a conducirse adecuadamente en situaciones de emergencia.
- Conocer las condiciones de los edificios en los que se alojan para conseguir la evacuación de una forma ordenada y sin riesgos para sus ocupantes, ni deterioro de los edificios, ni del mobiliario escolar, debiéndose realizar todo ello en el menor tiempo posible.
- Mentalizar a los alumnos y demás miembros de la Comunidad Educativa de la importancia de los problemas relacionados con la seguridad en los centros escolares.

2. REALIZACIÓN:

- El simulacro deberá realizarse en la situación de máxima ocupación del edificio o edificios que integren el centro en su actividad escolar, pero sin que los alumnos hayan sido previamente alertados del día ni de la hora del ejercicio; los profesores tampoco deberán conocer ni el día ni la hora.
- Será considerada falta muy grave de convivencia cualquier actitud que entorpezca el desarrollo de la evacuación en cualquiera de sus fases, entendiéndose que la evacuación comienza con la señal de alarma y no acaba hasta que el recuento haya sido realizado.
- El comienzo del ejercicio será señalado con varios toques intermitentes de timbre de alarma durante aproximadamente treinta segundos de duración para diferenciarle del de cambio de clases que es más breve y continuado; si por alguna circunstancia no funcionara el timbre, la señal será con varios toques intermitentes de silbato.
- En cada planta habrá un **coordinador de pasillo**.
 - Edificio A:
 - Planta superior: Profesor que esté en el aula frente a escaleras y profesor que esté en aula de ciclo formativo.
 - Planta inferior: Conserje
 - Edificio B
 - Planta superior: Profesor que esté en aula de plástica
 - Planta inferior: Profesor que esté en aula de música

La evacuación a través de las distintas puertas de salida se hará de la siguiente manera:

● **Edificio A. Planta Baja.**

<ul style="list-style-type: none"> - Sala de profesores (A15) - Taller de tecnología y dependencias (A16, A17, A18, A19, A20, A21) - Conserjería (A14) - Secretaría (A12, A13) - Jefatura de estudios (A04) - (A07) - Aula de tareas (A08) - Dirección (A09) 	Puerta principal A1
<ul style="list-style-type: none"> - Gimnasio y dependencias (A22, A23, A24, A25) - Salón de actos (A27) 	Puertas existentes
<ul style="list-style-type: none"> - Biblioteca (A50) - Aula de CICLOS (A51) - Departamento de matemáticas (A47) - Departamento de filosofía y departamento de educación física (A 48) 	Puerta de esa zona A45

● **Edificio A. Planta Alta.**

<ul style="list-style-type: none"> - Aula (A60) - Aula (A61) - Aula (A62) - Aula (A63) - Laboratorio Física y Química (A88) - Laboratorio de Biología (A84) 	Bajan por la escalera A89 y salen por puerta acceso al patio A2
<ul style="list-style-type: none"> - Aula (A64) - Aulas de informática (A66) - Aula informática (A81) - Departamentos de idiomas (A82) - Departamento Física y Química y departamento de Biología y Geología (A 83) 	Bajan por escalera A65 y salen por la puerta principal A1
<ul style="list-style-type: none"> - Aula (A67) - Departamento de Informática (A68) - Aula (A69) - Aula (A70) - Departamento de Latín (A71) 	Bajan por las escaleras más próximas A74 y saldrán al exterior por la puerta A45

<ul style="list-style-type: none"> - Departamento de Geografía e Historia (A 72) - Departamento de Lengua Castellana y Literatura (A 73) 	
--	--

● **Edificio B Planta baja**

<ul style="list-style-type: none"> - Aula de Música (B05) - Aula de francés (B06) - Aula (B08) - Aula (B09) - Aula (B10) - Aula (B11) 	<p>Todas las aulas y espacios ocupados en la planta baja evacuarán por la izquierda del pasillo hacia la puerta de la parte norte del edificio B04 que da acceso a la verja.</p>
---	--

● **Edificio B Planta alta**

<ul style="list-style-type: none"> - Aula de informática (B23) - Aula de plástica (B33) - Departamento de orientación (B32) - Sala de profesores (B31) - Aula de apoyos (B28) 	<p>Se evacuarán por la izquierda del pasillo hacia las escaleras B21.</p> <p>Todo el piso superior utilizará para salir del edificio la puerta orientada al sur B01</p>
<ul style="list-style-type: none"> - Aula (B 24) - Aula de idiomas (B 25) - Aula (B 26) - Aula (B 27) 	<p>Evacuarán por la derecha del pasillo hacia las escaleras más próximas B22.</p> <p>Todo el piso superior utilizará para salir del edificio la puerta orientada al sur B01.</p>

Una vez evacuado todo el centro, **los alumnos se reunirán en el patio en las siguientes zonas: E3 para el edificio B, E2 para la parte este del edificio A y E4 para la parte oeste del edificio A**, todo esto se realizará siempre bajo el control del profesor responsable, quien comprobará la presencia de todos los alumnos de su grupo.

3. INSTRUCCIONES ORIENTATIVAS PARA LOS PROFESORES

- Cada profesor se responsabilizará de controlar los movimientos de los alumnos a su cargo, de acuerdo con las instrucciones recibidas.
- Cada profesor en su aula organizará la estrategia de su grupo designando a los alumnos más responsables que realicen funciones concretas como cerrar ventanas,

- contar a los alumnos, controlar que no lleven objetos personales, etc. Con ello se pretende dar a los alumnos mayor participación en estos ejercicios.
- Cuando hayan desalojado todos los alumnos, cada profesor comprobará que las aulas y recintos que tiene asignados quedan vacíos, dejando las puertas y ventanas cerradas y comprobando que ningún alumno quede en los servicios y locales anexos.
 - Para la evacuación ordenada por plantas se seguirán los siguientes criterios:
 - A la señal de comienzo del simulacro, desalojarán el edificio en primer lugar los ocupantes de la planta baja.
 - Simultáneamente, los de las plantas superiores se movilizarán ordenadamente hacia las escaleras más próximas, pero sin descender a las plantas inferiores hasta que los ocupantes de éstas hayan desalojado su planta respectiva.
 - El desalojo de cada planta se realizará por grupos, saliendo en primer lugar las aulas más cercanas a los canales de salida, en secuencia ordenada y sin mezclarse los grupos.
 - No se utilizarán en este simulacro otras salidas que no sean las normales del edificio.
 - No se abrirán ventanas y puertas que en caso hipotético de fuego favorecerían las corrientes de aire y propagación de las llamas.
 - Finalizado el ejercicio de evacuación, el equipo coordinador inspeccionará todo el centro, con objeto de detectar las posibles anomalías o desperfectos que hayan podido ocasionarse.
 - Es esencial para el buen resultado de este simulacro la completa coordinación y colaboración de todos los profesores tanto en la planificación del simulacro como en su realización. El profesorado se responsabilizará al máximo del comportamiento de los alumnos a su cargo con objeto de evitar accidentes de personas y daños en el edificio.

4. INSTRUCCIONES ORIENTATIVAS PARA LOS ALUMNOS

- Cada grupo de alumnos deberá actuar siempre de acuerdo con las indicaciones de su profesor y en ningún caso deberá seguir iniciativas propias.
- Los alumnos no recogerán sus objetos personales, con el fin de evitar obstáculos y demoras pero los dejarán sobre su mesa de manera que no queden obstáculos por el suelo.
- Los alumnos que estén situados próximos a las ventanas deberán bajar las persianas antes de abandonar el aula.
- Los alumnos que al sonar la señal de alarma se encuentren en los aseos o en otros locales anexos, en la misma planta de su aula, deberán incorporarse con toda rapidez a su grupo. En caso de que se encuentre el alumno en planta distinta a la de su aula, se incorporará al grupo más próximo que se encuentre en movimiento de salida.
- Todos los movimientos deberán realizarse deprisa, pero sin correr, sin atropellar, ni empujar a los demás.

- Ningún alumno deberá detenerse junto a las puertas de salida.
- Los alumnos deberán realizar este ejercicio en silencio y con sentido del orden y ayuda mutua, para evitar atropellos y lesiones, ayudando a los que tengan dificultades o sufran caídas.
- Los alumnos deberán realizar esta práctica de evacuación respetando el mobiliario y equipamiento escolar y utilizando las puertas en el sentido de giro para el que están previstas.
- En el caso de que en las vías de evacuación exista algún obstáculo que durante el ejercicio dificulte la salida, será apartado por los alumnos, si fuera posible, de forma que no provoque caídas de las personas o deterioro del objeto.
- En ningún caso el alumno deberá retroceder con el pretexto de buscar hermanos menores, amigos y objetos personales, etc.
- En todo caso, los grupos permanecerán siempre unidos, sin disgregarse ni adelantar a otros, incluso cuando se encuentren en los lugares exteriores de concentración previamente establecidos, con objeto de facilitar al profesor el control de los alumnos.

5. INSTRUCCIONES ORIENTATIVAS PARA PERSONAL NO DOCENTE Y PROFESORES DE GUARDIA

- Abrir todas las puertas de evacuación apartando posibles objetos que interrumpan una correcta salida del centro.
- Activar la alarma, hasta el corte de energía eléctrica.
- Avisar a los servicios de urgencia.
- Comprobar que nadie se encuentra en lugares donde la audición de la alarma es dudosa.
- Dar apoyo a posibles anomalías durante la evacuación.
- Cortar el suministro eléctrico, de gas, de gasóleo y agua de todos los edificios.

Estas labores se distribuirán entre los que no realicen tareas lectivas y el personal no docente.

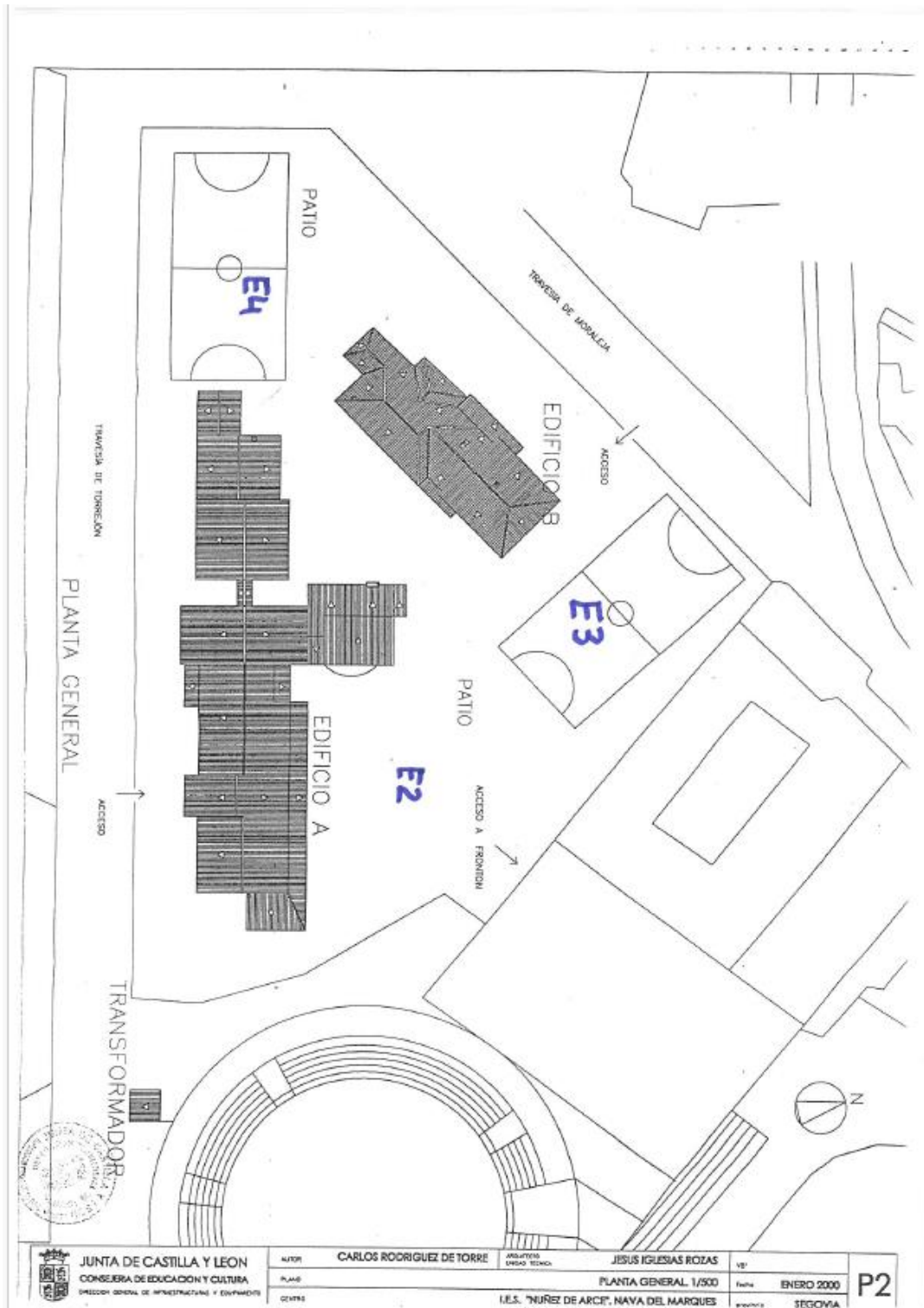
6. NOTAS FINALES

- Nadie podrá permanecer en las clases al oír la señal de alarma ni aun en el caso de que se estuviera realizando algún tipo de control y examen.
- Los tutores y en hora de tutoría o en su defecto en hora de clase, informarán a los alumnos del presente plan de evacuación.
- Se facilitarán a cada clase unas normas de comportamiento en caso de alarma y un plano de la situación de los grupos en el punto de encuentro.

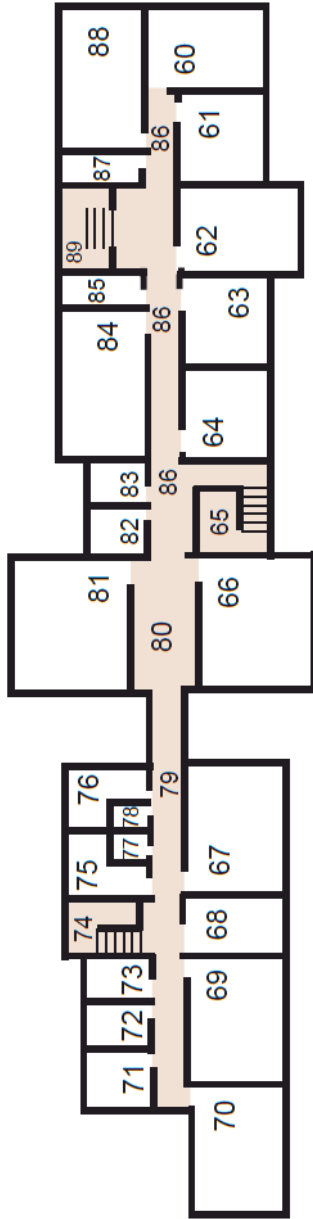
7. NORMAS DE COMPORTAMIENTO EN CASO DE ALARMA

- Durante la evacuación no te detengas ni intentes volverte a por algo que se te hubiera olvidado, puedes poner en peligro tu vida y la de otras personas.
- Si observas un incendio da el aviso a las personas responsables más próximas.
- Si el fuego prende tus ropas trata de apagarlas tirándote al suelo y rodando, o bien con tu chaqueta o manta envolviéndote en ella.
- Nunca utilices agua en fuego de origen eléctrico.
- Si oyes una explosión, tírate al suelo y protégete la nuca con las dos manos, no te levantes hasta que no se haya despejado.
- Si hay peligro de derrumbamiento deberás cobijarte debajo de una mesa o muebles pegados a la pared.
- En caso de explosiones e incendios deberás aguardar un rato ya que pueden darse posteriores derrumbamientos.
- Si hay mucho humo colócate un pañuelo mojado delante de la nariz y evacua el edificio agachado y gateando.
- Al salir, para no perderte sigue las líneas de las paredes.
- Al bajar las escaleras, extrema las precauciones.
- Si estás herido y no puedes moverte trata de llamar la atención para que vengan en tu ayuda.
- No pruebes a quitarte la ropa si estás quemado.
- Si quedaras atrapado en un local a causa del fuego asómate por una ventana para pedir socorro.
- Nunca tomes iniciativas por tu cuenta.

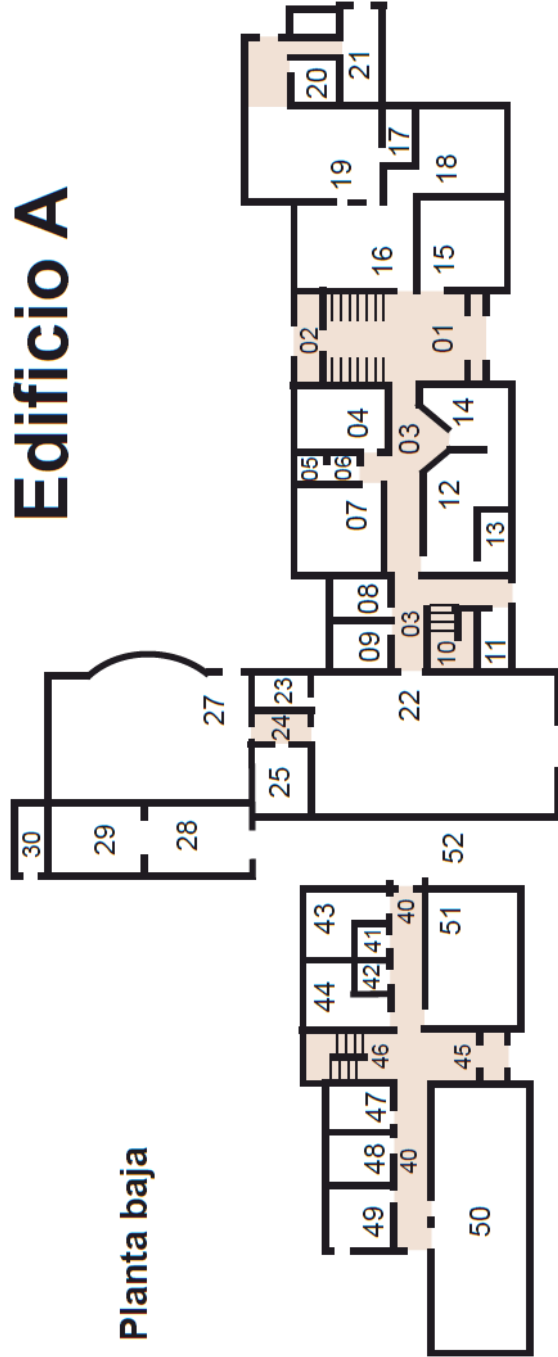
8. ANEXO: PLANOS DEL CENTRO EDUCATIVO



Planta superior **90– desván**

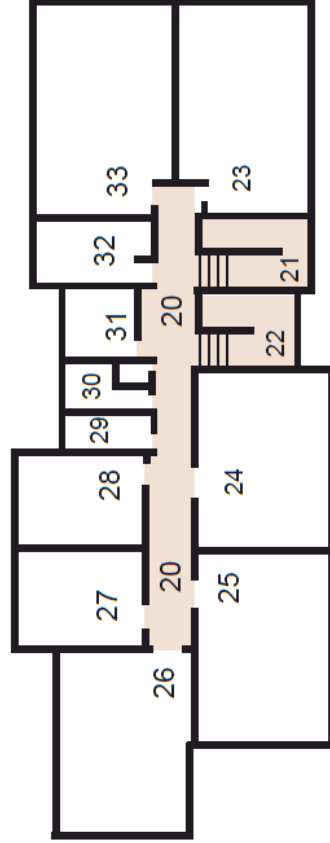


Edificio A



40- desván

Planta superior



Edificio B

Planta baja

